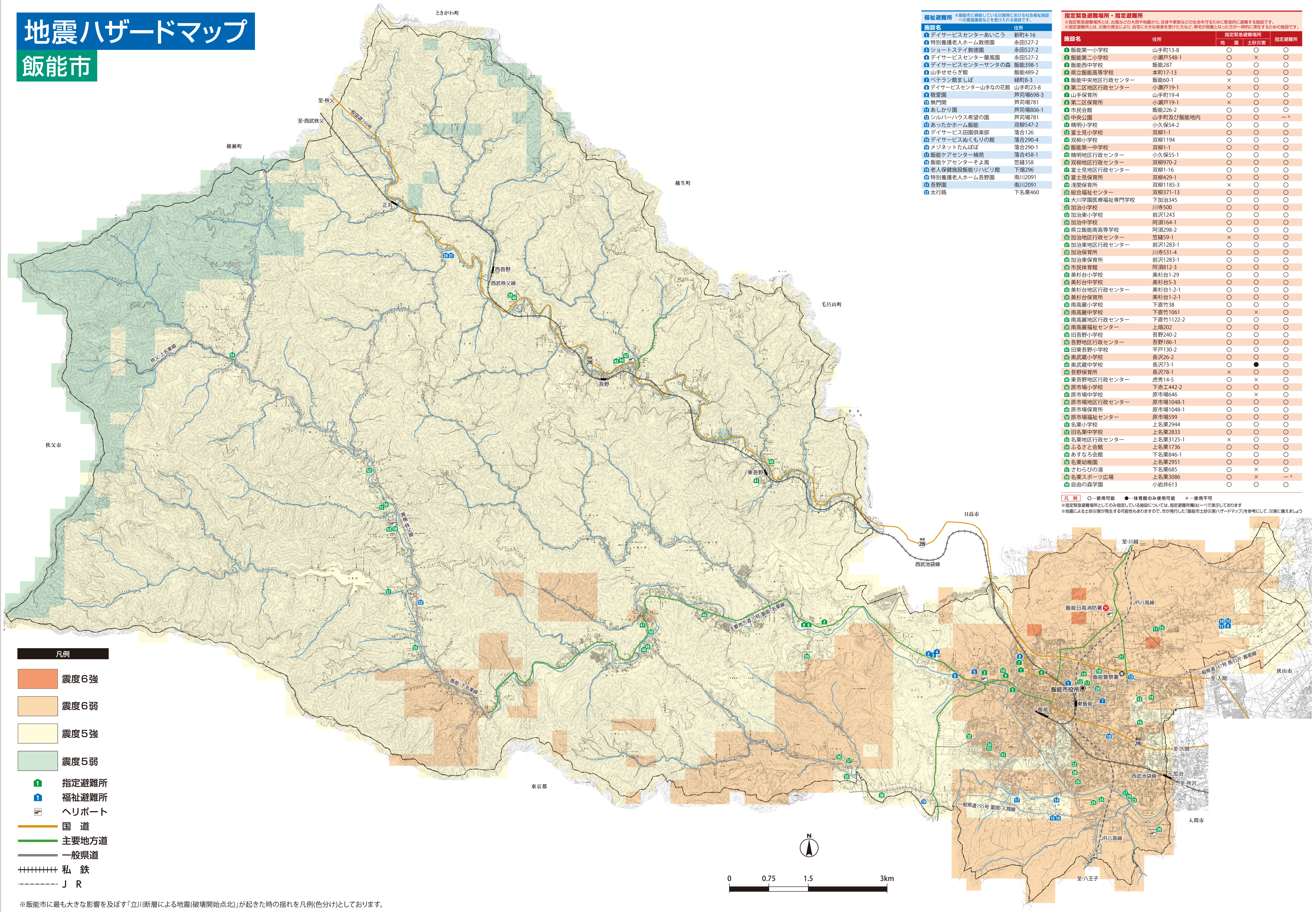


地震ハザードマップ

飯能市



- 凡例
- 震度6強
 - 震度6弱
 - 震度5強
 - 震度5弱
 - 指定避難所
 - 福祉避難所
 - ヘリポート
 - 国道
 - 主要地方道
 - 一般県道
 - 私鉄
 - J R

※飯能市に最も大きな影響を及ぼす「立川断層による地震(破壊開始点北)」が起きた時の揺れを凡例(色分け)としております。

福祉避難所

※飯能市と隣接している市町村における社会福祉施設への要援護者などを要受け入れる施設です。

施設名	住所
1 デイサービスセンターあいこう	新町4-16
2 特別養護老人ホーム敦徳園	永田527-2
3 ショートステイ敦徳園	永田527-2
4 デイサービスセンター開風園	永田527-2
5 デイサービスセンターサンの森	飯能398-1
6 山手せせらぎ館	飯能489-2
7 ベテラン館まじば	緑町8-3
8 デイサービスセンター山手の花館	山手町23-8
9 敬愛園	芦功場698-3
10 無門閣	芦功場781
11 飯能ケアセンター	芦功場806-1
12 あしかり園	芦功場781
13 シルバーハウス希望の園	芦功場781
14 あったかホーム飯能	双柳547-2
15 デイサービス田園倶楽部	落合126
16 デイサービスめくもりの館	落合290-4
17 メソネットたんぽぽ	落合290-1
18 飯能ケアセンター橋苑	落合458-1
19 飯能ケアセンターそよ風	笠越358
20 老人保健施設飯能リハビリ館	下畑296
21 特別養護老人ホーム吾野園	南川2091
22 吾野園	南川2091
23 太行路	下名栗460

指定緊急避難場所・指定避難所

※指定緊急避難場所とは、台風などの大雨や地震から、自身や家族などの生命を守るために緊急的に避難する施設です。
※指定避難所とは、災害の発生により、自宅に大きな被害を受けた方など、帰宅が困難となった方が一時的に滞在するための施設です。

施設名	住所	指定緊急避難場所		指定避難所
		地震	土砂災害	
1 飯能第一小学校	山手町13-8	○	○	○
2 飯能第二小学校	小瀬戸548-1	○	×	○
3 飯能西中学校	飯能287	○	○	○
4 県立飯能高等学校	本町17-13	○	○	○
5 飯能中央地区行政センター	飯能60-1	×	○	○
6 第二地区行政センター	小瀬戸19-1	×	○	○
7 山手保育所	山手町19-4	○	○	○
8 第二区保育所	小瀬戸19-1	×	○	○
9 市民会館	飯能226-2	○	○	○
10 中央公園	山手町及び飯能地内	○	○	○
11 精明小学校	小久保54-2	○	○	○
12 富士見小学校	双柳1-1	○	○	○
13 双柳小学校	双柳1194	○	○	○
14 飯能第一中学校	双柳1-1	○	○	○
15 精明地区行政センター	小久保55-1	○	○	○
16 双柳地区行政センター	双柳970-2	○	○	○
17 富士見地区行政センター	双柳1-16	○	○	○
18 富士見保育所	双柳429-1	○	○	○
19 浅間保育所	双柳1185-3	×	○	○
20 総合福祉センター	双柳371-13	○	○	○
21 大川学園医療福祉専門学校	下加治345	○	○	○
22 加治小学校	川寺500	○	○	○
23 加治東小学校	岩沢1243	○	○	○
24 加治中学校	阿須164-1	○	○	○
25 県立飯能南高等学校	阿須298-2	○	○	○
26 加治地区行政センター	笠越59-1	×	○	○
27 加治東地区行政センター	岩沢1283-1	○	○	○
28 加治保育所	川寺531-4	○	○	○
29 加治東保育所	岩沢1283-1	○	○	○
30 市民体育館	阿須812-3	○	○	○
31 美杉小学校	美杉台1-29	○	○	○
32 美杉中学校	美杉台5-3	○	○	○
33 美杉台地区行政センター	美杉台1-2-1	○	○	○
34 美杉台保育所	美杉台1-2-1	○	○	○
35 南高麗小学校	下直竹38	○	○	○
36 南高麗中学校	下直竹1061	○	×	○
37 南高麗地区行政センター	下直竹1122-2	○	○	○
38 南高麗福祉センター	上畑202	○	○	○
39 旧吾野小学校	吾野240-2	○	○	○
40 吾野地区行政センター	吾野186-1	○	○	○
41 旧東吾野小学校	平戸130-2	○	○	○
42 奥武蔵小学校	長沢26-2	○	○	○
43 奥武蔵中学校	長沢73-1	○	●	○
44 吾野保育所	長沢78-1	×	○	○
45 東吾野地区行政センター	虎秀14-5	○	×	○
46 原市場小学校	下赤工442-2	○	○	○
47 原市場中学校	原市場646	○	×	○
48 原市場地区行政センター	原市場1048-1	○	○	○
49 原市場保育所	原市場1048-1	○	○	○
50 原市場福祉センター	原市場599	○	○	○
51 名栗小学校	上名栗2944	○	○	○
52 旧名栗中学校	上名栗2833	○	○	○
53 名栗地区行政センター	上名栗3125-1	×	○	○
54 ふるさと会館	上名栗1736	○	○	○
55 あすなる会館	下名栗846-1	○	○	○
56 名栗幼稚園	上名栗2951	○	○	○
57 さわらの湯	下名栗685	○	×	○
58 名栗入スポーツ広場	上名栗3086	○	×	○
59 自由の森学園	小岩井613	○	○	○

凡例 ○…使用可能 ●…体育館のみ使用可能 ×…使用不可
※指定緊急避難場所としての指定している施設については、指定避難所欄は(―)で表示しております
※地震による土砂災害が発生する可能性がありますので、市が発行した「飯能市土砂災害ハザードマップ」を参考にして、災害に備えましょう

飯能市 地震 ハザードマップ



ハザードマップ(被害予測地図)とは

飯能市では、市内で発生する可能性がある大地震と、実際に地震が発生した場合に想定される震度・被害範囲を予め認識し、市民の皆さんに日ごろから災害への備えを心掛けて頂くために、「地震ハザードマップ」を作成しました。

実際に災害が発生した場合や発生が予測される場合に、いち早く安全な場所に避難ができるよう、ハザードマップを活用し、自宅における地震対策、避難場所や避難時の心得などを、ご家庭や地域の皆さんで話し合います。

飯能市 令和4年4月

わが家の防災メモ

家族で決めた避難場所・集合場所

Blank table for recording family evacuation and meeting points.

家族で決めた連絡方法、約束事

Blank table for recording family communication methods and agreements.

わが家の連絡先

Table with columns for Name, Phone, and Address for family members.

対象とする地震

国の中央防災会議の「首都直下地震対策専門調査会」や地震調査研究推進本部による地震の評価結果を考慮し、飯能市に最も大きな影響を及ぼす地震として「立川断層帯による地震(破壊開始点北)」を想定しています。



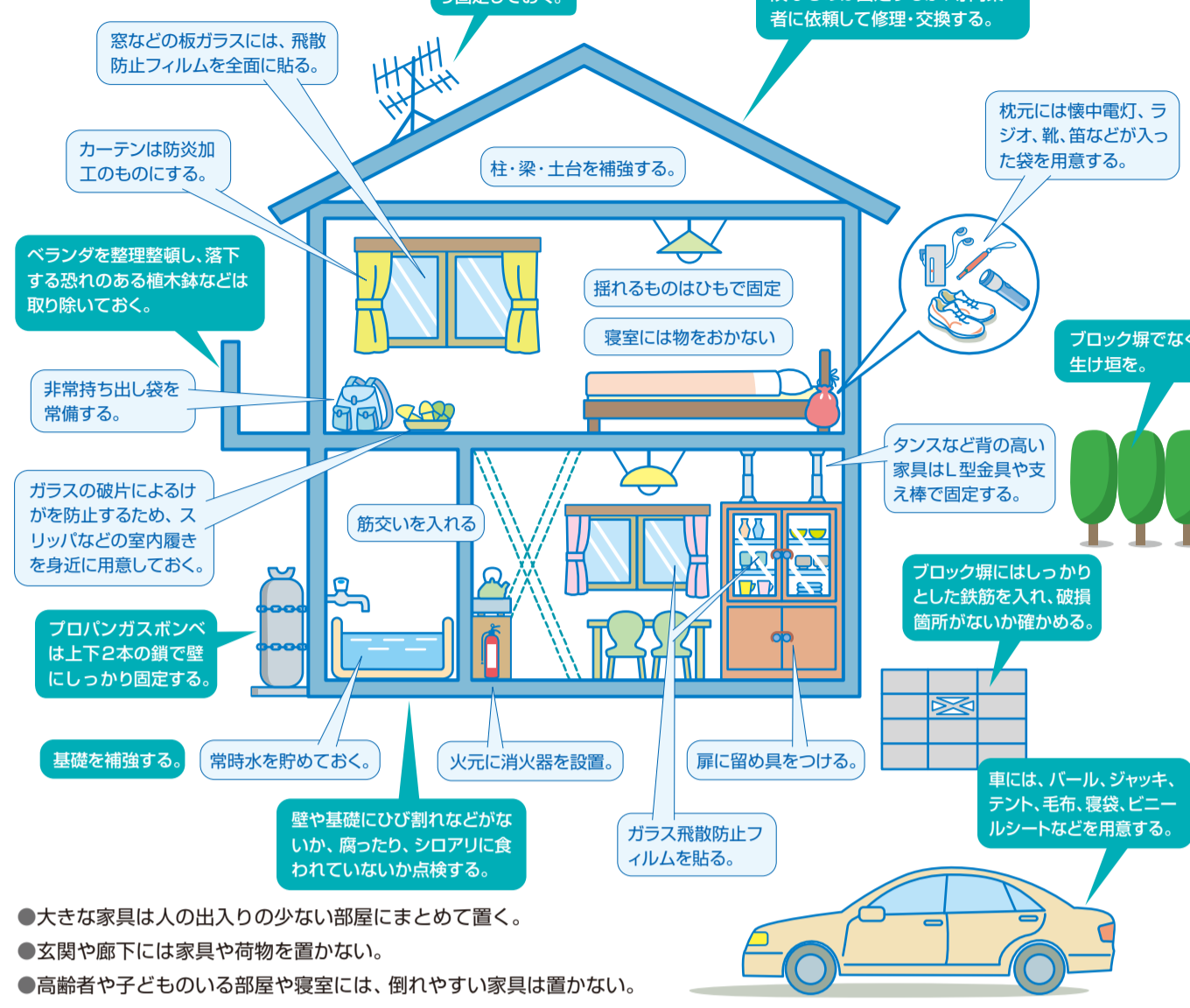
震度と被害想定

Table correlating earthquake intensity (震度) from 5 to 7 with potential damage (被害想定) to buildings and people.

地震に備えておくべきこと

地震対策は皆さんひとりあるいは家族が協力して普段から備えておく必要があります。建物やそのまわりにあるもの、家の中の家具やガラスなど、地震に対する安全性についてチェックし、補強や配置換えなどを行っていきましょう。

家の内外の地震対策



●大きな家具は人の出入りの少ない部屋にまとめて置く。
●玄関や廊下には家具や荷物を置かない。
●高齢者や子どもがいる部屋や寝室には、倒れやすい家具は置かない。

緊急地震速報



緊急地震速報とは、地震の発生直後に全国に1000か所ほど設置されている地震計のなかの、地震にもっとも近い地震計で初期微動をとらえ、大きな揺れが来る前に各地に地震の発生を知らせる情報システムです。

日ごろからの地震への備え

Checklist for daily earthquake preparedness including family meetings, disaster drills, and emergency supplies.

非常持ち出し品を用意しよう

- List of items for disaster relief, including water, food, medicine, and communication devices.

一次持ち出し品(例)

Detailed lists and illustrations for primary and secondary disaster supplies.

感染症対策

Measures for preventing infection, including social distancing, mask use, and disinfection.

地震発生! その時どうする?

大きな地震が起きるとだれでも驚き、平常心を失ってしまいます。あわてずに飛び出したりすると危険です。わが身や家族を守るため、冷静に状況を判断して行動することが肝心です。

Step-by-step guide for earthquake actions: 1. Safety first, 2. Stay calm, 3. Exit safely, 4. Stay put, 5. Gas safety, 6. Get info, 7. Stay calm, 8. Elevators.

災害時の「音声」の伝言板... 家族間や知人間などの、安否の確認連絡に活用できます。ご利用にあたっての事前契約等は、一切不要です。

災害時の「文字」の伝言板... 災害用伝言板(web171)は、インターネットを利用して、被災地の方の安否情報を登録、確認する伝言板サービスです。

発行... 飯能市防災危機管理室 ☎042-973-2111(代) 令和4年4月

防災関係機関一覧

Comprehensive list of disaster-related organizations, including government offices, police, fire, and welfare services.

指定緊急避難場所・指定避難所

Table listing designated emergency evacuation sites and evacuation shelters with their locations and capacities.

施設名 住所

Table listing specific evacuation sites and their addresses.

施設名 住所

Table listing specific evacuation sites and their addresses, including schools and community centers.

施設名 住所

Table listing specific evacuation sites and their addresses, including sports facilities and religious buildings.